



DEINHARD
*R*APPORT DE *M*ILLESIME

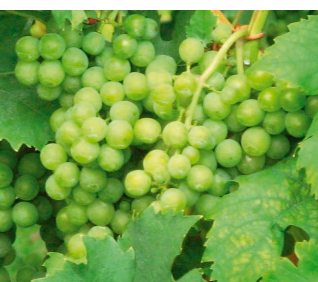
No. 15/2009



DEINHARD RAPPORT DE MILLESIME

DEINHARD RAPPORT DU VIGNOBLE 2009

UN MILLÉSIME 2009 SENSATIONNEL!



Grape de Riesling

Après un hiver long et très froid la Nature s'éveilla inhabituellement tard (bourgeonnement tardif) – un mois d'avril plus chaud et ensoleillé a ensuite permis de rattraper rapidement le temps perdu et a été témoin d'une croissance explosive – des nuits fraîches et des pluies abondantes au début du mois de mai ont ralenti quelque peu le processus – croissance idéale de la vigne – floraison précoce début juin – montée de floraison fortement variée – un mois de juillet instable avec des journées chaudes et de violents orages permet un bon développement des raisins – à la suite de la sécheresse des mois d'août et de septembre, les raisins ont peu de jus – des journées chaudes et des nuits fraîches ont donné une récolte modérée, des raisins sains et des concentrations de sucre élevées (qualités vendange tardive et vendange sélectionnée).

CONDITIONS METEOROLOGIQUES ET DEVELOPPEMENT VEGETAL

Les bourgeons sont apparus à la mi-avril, deux bonnes semaines plus tôt qu'en 2008, malgré un hiver long et extrêmement froid, à peu près au même moment qu'en 2007. Il a fallu une période de temps chaud et ensoleillé durant la seconde moitié du mois d'avril pour déclencher un rattrapage rapide et une croissance explosive. Le mois de mai a été très instable, des nuits fraîches et des pluies abondantes ont favorisé la pousse de la vigne de sorte qu'elle s'est développée rapidement et a commencé à fleurir dès début juin.

«Le mois de juin humide et frais – une phase de refroidissement et de nombreux orages accompagnés de fortes précipitations – a amené une très longue floraison échelonnée.»

La longue progression de la floraison, constamment interrompue, a entraîné de très grandes différences de développement dans presque toutes les régions viticoles.

Les conditions de croissance en juin ont été de bonnes à excellentes si bien que les raisins se sont développés très rapidement

après la floraison et ont bien profité des grandes quantités de pluie tombées les mois précédents.

En 2009, la grêle a encore une fois causé dans certaines régions viticoles des dégâts en partie importants et même sévères, mais néanmoins géographiquement limités.

La sécheresse de juillet/août engendre des baies de petite taille à haute teneur minérale. Les raisins sont restés bien sains et ont pu mûrir très lentement dans ce microclimat typique de journées chaudes et de nuits fraîches.

Le mois de septembre est très changeant – la première quinzaine très sèche et la seconde plutôt humide.

Le début du mois d'octobre est sec avec des températures douces dans la journée et des nuits fraîches. En 2009, les vendanges ont débuté un peu plus tôt que d'habitude en raison des hauts degrés Oechsle/Brix des raisins, si bien qu'à la mi-septembre tous les cépages étaient vendangés à l'exception du Riesling.

Les vendanges du Riesling ont elles démarré fin septembre/début octobre.



Vendanges sur les coteaux de la Moselle



DEINHARD RAPPORT DE MILLESIME

DEINHARD ET LE PINOT NOIR

UN CLASSIQUE POUR LES EXIGENCES DE RAFFINEMENT

En termes de qualité, le Pinot Noir incarne pour les vins rouges ce que le Riesling représente parmi les vins blancs: des vins destinés aux goûts raffinés.



Vignoble pinot noir typique

EXPERTISE DEINHARD PINOT NOIR

Région d'origine	Palatinat
Qualité	QbA (vin de qualité provenant d'une région déterminée)
Couleur	Rubis chatoyant aux reflets violets
Nez	Fruits séchés, baies rouges, groseilles
Dégustation	Doux épices, tanins soyeux, agréablement sec, plein et velouté en fin de bouche
Degrés d'alcool	13%
Sucre résiduel	5,0 g/l
Acidité	4,5 g/l

HISTOIRE

Le cépage Pinot Noir appartient à la famille des Bourgognes. Cette vigne a été implantée au 13ème siècle dans la région du Rheingau et s'établissait au 16ème siècle dans le Palatinat. Il y a 150 ans, le cépage a connu un bel essor avec la production accrue de vins mousseux pour lesquels on a dédié des vignobles entiers au seul Pinot Noir.

SURFACE

Après la France et les Etats Unis, l'Allemagne est le 3ème pays producteur de Pinot Noir avec quelque 11.800 hectares de vignobles plantés, ce qui correspond à plus de 10% de la totalité du vignoble allemand. Les viticulteurs et les consommateurs ont une préférence toujours plus marquée pour ce cépage. Depuis le début des années 90, la surface occupée par le Pinot Noir a augmenté de plus de 3.000 hectares. On trouve la majeure partie de ces pieds de vigne dans le Pays de Bade (presque 5.900 hectares) et dans le Palatinat (près de 1.600 hectares). Le nouveau **Deinhard Pinot Noir** provient du Palatinat.





DEINHARD RAPPORT DE MILLESIME

DEINHARD ET LE PINOT NOIR

CULTURE

Ce noble cépage demande une grande attention et il est exigeant en matière de climat et de terroir. Il s'épanouit le mieux sur des terres à Riesling, donc les meilleurs emplacements. Quand les conditions d'élevage sont bonnes, il touche à la perfection et récompense les efforts consentis par les plus beaux vins rouges du monde.

VINIFICATION

Ce cépage est essentiellement utilisé pour la production d'un vin rouge sec, parfois aussi avec un reste de sucre résiduel. Mais on trouve aussi des vins Pinot Noir rosés tels que notre Deinhard Pinot Noir Rosé ainsi que des vins mousseux tels que notre Deinhard de blanc et noir.

DÉGUSTATION

Les Pinot Noir ont du corps, sont veloutés en bouche, d'un arôme fruité nuancé d'amande. Le Pinot Noir typique déploie au nez des senteurs suaves et légères de fruits rouges, de la fraise au cassis en passant par la cerise et la mûre.

Le Pinot Noir est parfait pour les saisons fraîches de l'année; il se boit chambré à 16 / 18 degrés. Les variétés bien charpentées accompagnent merveilleusement bien les viandes rôties ou les gibiers mais aussi volontiers un plateau de fromages.





DEINHARD RAPPORT DE MILLESIME

DEINHARD ET L'AMOUR DE LA MUSIQUE

En 1876, Johannes Brahms, un autre compositeur célèbre, rendit visite à Deinhard. On lui offrit un verre de Rudesheimer, l'un des meilleurs vins Deinhard de cette époque-là, en l'accompagnant de ces mots: «ce vin se place au même rang parmi les vins que Brahms parmi les compositeurs.» Brahms répliqua: «Alors je préférerais un verre de Beethoven!»



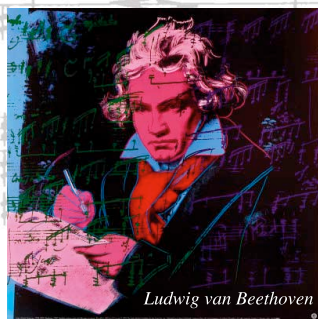
La famille Wegeler (Julius Wegeler débuta sa carrière comme agent commercial en 1857, pour devenir plus tard propriétaire adjoint et enfin seul propriétaire de Deinhard) a toujours aimé faire de la musique. En particulier lorsqu'à 17 ans, le fils Franz Gerhard Wegeler se lie d'amitié avec Beethoven qui n'avait alors que 12 ans mais composait déjà. Ce dernier se vit confié l'éducation musicale des enfants de la maison Wegeler. Entre 1782 et 1796, Beethoven et Wegeler

étaient tous deux à Bonn et à Vienne où l'un faisait de la musique tandis que l'autre étudiait la médecine. Puis, Wegeler rentra alors à Bonn pour épouser Eleonore von Breuning. La jeune Eleonore fut un être que Beethoven a porté dans son cœur

sa vie durant. C'est à elle qu'il a dédié son opéra «Leonore», plus tard rebaptisé «Fidelio» et dont seul une des quatre ouvertures témoigne encore de l'intitulé initial. La famille a conservé la correspondance entre Eleonore et Beethoven comme un précieux trésor. Wegeler et son ami Beethoven ont échangé leurs dernières lettres un mois avant la mort du compositeur en 1827. Toutes les lettres et tous les présents échangés ont été remis à la fondation familiale.

En 1969, la Fondation Deinhard fut créée à l'occasion du 175ème anniversaire de l'entreprise. Elle a pour objectif d'encourager les jeunes talents en organisant régulièrement des concerts de musique classique. Il s'agit en outre dans le même temps d'ériger un monument vivant à la gloire des œuvres de Ludwig van Beethoven.

On ne s'étonnera donc pas que les délices de la musique classique soient restés jusqu'à aujourd'hui l'une des nombreuses passions de la maison Deinhard. Les concerts et manifestations des «Mittelrhein Musik Momente» tout comme les remarquables concerts Beethoven de la Fondation Deinhard sont placés sous la même devise: **Accompagnez Deinhard sur le côté ensoleillé de la vie!**



LJO-Brass en concert aux
«Mittelrhein Musik Momente»